

## **ПО СТЬПКИТЕ НА КУЛТУРНАТА СТОЛИЦА: ДОКУМЕНТАЛНА РАЗХОДКА В МУЛТИЕТНИЧЕСКИЯ, МУЛТИЕЗИКОВ И МУЛТИКУЛТУРЕН ПЛОВДИВ**

### **ИСТОРИЧЕСКА, КУЛТУРНА И АРХИТЕКТУРНА СТРАТИФИКАЦИЯ НА ПЛОВДИВ – ПИЕТРО МОНТАНИ, ЙОСИФ ШНИТЕР, ЛЮСИЕН ШЕВАЛАС**

**Николета Кадетто, Лука Молинари, Ка'Фоскари, Венеция**

Илияна Кръпова, Ася Асенова

Денят, посветен на пловдивската архитектура, ще представи Пловдив през погледа, ролята и делото на важните за града архитекти. А това са: 1) първият главен архитект на Източна Румелия – Пиетро Монтани, и неговите архитектурни произведения като Регионалния исторически музей, Хуманитарната гимназия „Св. св. Кирил и Методий“ и Държавната болница; 2) създателят на първия градоустройствен план на Пловдив – арх. Йосиф Шнитер, чието дело са Градската художествена галерия, Природонаучния музей, катедралния храм „Успение Богородично, Розовата къща, Академията за музикално, танцово и изобразително изкуство в Стария град и редица частни къщи и 3) ландшафтният архитект Люсиен Шевалас, на когото Пловдив дължи съвременния си облик в лицето на Княжеската градина, Цар Симеоновата градина и Пепиниерата.

- Пиетро Монтани, Pietro Montani (1828 – 1887)  
– първият главен архитект на Източна Румелия

Пиетро Монтани е роден в Триест, но израства в Цариград. Завършва архитектура в училището за съвременни изкуства в Париж и работи като придворен архитект на султана. Автор е на книгата „L'architecture Ottomane“, създадена специално за изложението във Виена през 1873 г. През 1879 г. идва със семейството си в Пловдив по повод необходимостта от преустройството на втората по големина баня – Хюнкяр хамам, и остава до Съединението. Назначен е за главен архитект на Източна Румелия. Автор е на първия Публично-административен правилник за пътеустройство на градовете и селата в Източна Румелия.

Архитект Монтани одобрява и градоустройствения план на Стара Загора, изготвен от Либор Байер, както и първия регулационен план на Хисаря. Част от експозицията „Съединението на България от 1885 г.“ на Регионалния исторически музей съдържа редица документи, снимки, скици и лични вещи на Пиетро Монтани, които музеят получава като дарение през 2006 г. от неговата правнучка Светлана Григорова, и нейната дъщеря Лиляна Бракалова. Лучия Монтани, дъщеря на Пиетро Монтани, през 1898 г. се омъжва за българския тенор Атанас Аргиров. Днешният Регионален музей се намира в сграда, проектирана и построена от самия Пиетро Монтани за Областното събрание (парламента) на Източна Румелия, която никога не е използвана по предназначение, тъй като е завършена след Съединението. През 1886 г.



Figura 23. Pietro Montani, ASOIMSC.

там са настанени Пловдивската народна библиотека и музей, днес – Регионален исторически музей – Съединение).

Ще се спрем малко по-детайлно на някои ключови паметници от архитектурното наследство на Пиетро Монтани. Първото и най-значително произведение е Хюнкяр Хамам, или Областното събрание, както бе споменато и по-горе. Пиетро Монтани проектира и ръководи цялостното ѝ преустройство и декоративна украса. Централната част е имала места за 56 народни представители, специални трибуни за министрите, балкон за 150 души зрители, а върху купола били изрисувани четири фигури – Правосъдието, Мирът, Силата и Законът. След Съединението сградата е използвана за архив на съда. За съжаление, след Чирпанското земетресение е сериозно пострадала и 1930 г. е разрушена. По негови проекти в Пловдив са построени първата сграда на Държавната болница в града, днешната Хуманитарна гимназия „Св.св. Кирил и Методий“, някогашна Мъжка гимназия „Александър I“ (1885), къщата на Люсиен Шевалас (1885).

Картината „Посрещането на княз Александър I в Пловдив“ на 9 септември 1885 г. на площад „Джумаята“ в Пловдив е също дело на Пиетро Монтани. На нея са изобразени князът, министър-председателят Петко Каравелов, д-р Георги Странски, председател на временното правителство, духовници. В духа на времето и тогавашната традиция Монтани изобразява и самия себе си, и семейството си. Оригиналът е с размер 40x60 см и се съхранява в Националния военноисторически музей в София, а в Историческия музей в Пловдив се намира нейна репродукция с размер 120x180 см.



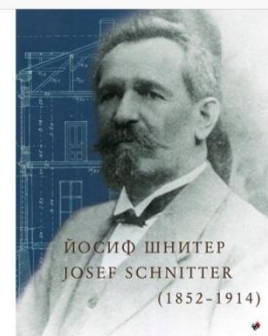
Името на Пиетро Монтани се свързва с архитектурния стил, известен като османски или турски, дефиниран в трактата му „Османска архитектура“ от 1873 г., подготвен специално за Виенската експозиция. Основната цел на Монтани е да предаде изразителната свобода, която характеризира османския стил за разлика от западния (Giraldelli 1982).

Италианското въздействие в архитектурното наследство на Пловдив е забележително. Не бихме могли да пропуснем и Мариано Пернигони (1857-1938), проектант на Централната гара на Пловдив, на хотел „Молле“, на някои колежански сгради – днешната Духовна семинария, на новата сграда на Мъжкия католически колеж „Св. Августин“, където днес се намира основаната сграда на Пловдивския университет „Паисий Хилендарски“, както и на къщи на известни пловдивчани. Автор е на френските колежи в Пловдив, Варна и Русе (Калинкова 2014).

- **Йосиф Шнитер, Josef Schnitter**

(1852-1914) - първият главен архитект на Пловдив и автор на първия градоустройствен план на града

Роден е в Нови Биджов, Чехия, в семейство на потомствени архитекти и инженери. Завършва Строителния факултет на Политехническият институт във Виена. Първоначално емигрира в Русия, участва като доброволец в Руско-турската война през 1877-1878 и



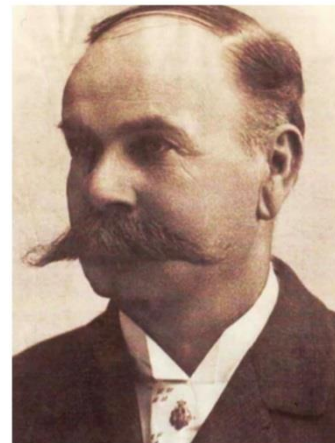
след края на войната се установява в Пловдив като главен инженер и началник на техническата служба на община Пловдив.

Проектира редица обществени и частни сгради в цялата страна, но архитектурното му наследство в Пловдив е многобройно. Автор е на тогавашното Главно девическо училище, първото построено училище в Пловдив след Освобождението, днес Градската художествена галерия. Завършва сградата на Природонаучния музей, проектира камбанарията на катедралния храм „Успение Богородично“, където има живописи на Никола Кожухаров, Димитър Гюдженев, Васил Стоилов и Златю Бояджиев, и в чийто двор са погребани Христо Данов, Йоаким Груев, Стоян Чалъков, както и пловдивските митрополити. По негови проекти са изградени и църквите „Св. св. Кирил и Методий“, Св. Александър Невски, камбанарията на църквата „Света Петка“, хотел „Метропол“, къщите на Йоаким Груев, Драган Манчов, братя Свещарови, Иван Андонов и др. за да стигнем до Розовата къща, строена за префектура, впоследствие градоначалство и окръжен съвет, и Академията за музикално, танцово и изобразително изкуство в Стария град.

Йосиф Шнитер е авторът на първия градоустройствен план на Пловдив, изработен в периода 1888-1891 година, и утвърден с княжески указ през 1896 година. Арх. Шнитер залага система от 4 булеварда, ориентирани към главните посоки и оформящи кръг около града. С него се решават комуникационни и инфраструктурни проблеми, създава се стройна зелена система на града и се съхранява архитектурното наследство. Пловдив напомня ролята на архитекта с улицата, носеща неговото име, и паметника, наречен „Пламъкът на Шнитер, дело на Цвятко Сиромашки, открит през 2012 г., а Държавният архив съхранява и личния му архив.

- **Люсиен Шевалас, Lucien Chevallas** (1840-1921) – първият ландшафтен архитект на Пловдив

Люсиен Шевалас е общинският градинар, благодарение на когото Пловдив променя своя облик. Негов е основният принос за озеленяването на града, като по този начин от град с ориенталска визия, без никакви обществени паркове, Пловдив се преобразява в озеленен по западноевропейски модел град. Негово дело са Цар Симеоновата градина, Княжеската градина, Градската (Дондуковската) градина, „Пепиниерата“ (Разсадника), както и залесяването на хълмовете Бунарджика и Сахат тепе.



Шевалас е роден в Швейцария, завършва Лесовъдния институт в Париж. В продължение на пет години е един от водещите придворни градинари на френския император Наполеон III, за когото работи до 1868 г., след което заминава за Бразилия. Около 1875 г. пристига в Цариград и през 1876 г. постъпва като дворецов градинар на турския султан Абдул Азиз. През 1889 година, генерал-губернаторът на Източна Румелия, Александър Богориди, се обръща към султана с молба да му изпрати опитен градинар, който да озелени и разкраси града. Въпреки че Султанът изпраща Люсиен Шевалас за 20 дни, в които да даде единствено напътствия, той остава в Пловдив през целия си живот. Александър Богориди го кани на постоянна работа като главен градинар, която очевидно той приема.

Най-напред озеленява градината пред стария конак, станал дворец на губернатора. Това е известната Княжеска градина (1880), която се намира в близост до Първата градска градина – Дондуковата, и до река Марица на север. Тази взаимна връзка на двете градини и река Марица е определяща за формирането на една екосистема и не е случаен избор на Шевалас. Градината е разширена и има две основни части - едната с плодни дръвчета, а другата с паркови алеи и декоративни дървета. Близко до източната ѝ порта е имало стъклен цветарник. През пролетта цветята от цветарника се изнасяли в парковете и се подреждали в различни фигури. В южната част на градината е имало пясъчни алеи, сенчести беседки, разноцветни храсти и пейки.

За реализирането на новата визия на града и поддържането на създадените вече паркове се появява и необходимостта от разсадниковото производство. По искане на Шевалас градският съвет отделя 125 декара земя. Така е създаден разсадникът, наречен Пепиниера, който снабдява новосъздадените паркове в цялата страна. Пепиниерата обаче се превръща в любимо място за разходка и забавление на пловдивчани, където са се организирали и забавления с музика, игри, борби и продажба на дребни стоки. Поради изключителната полза на разсадника за града и околността през 1891 г. правителството излиза с нареждане в Държавен вестник Пепиниерата да носи официално името на своя създател - „Шеваласов разсадник“. За съжаление е унищожена окончателно през 1918 година поради липса на средства за поддръжката му.

## • Първото пловдивско изложение

Първата половина на 19 в. променя традиционните стокови панаири и необходимостта от нови пазари дават път за развитие на нов тип изложения, в които производителите сами да предлагат продуктите си. През 1844 г. във Франция се заражда идеята за организиране на първото национално индустриално изложение, а през 1851 г. Лондон става домакин и на първото световно такова. До края на 19 в. се провеждат общо 13 световни изложения, на които се представят последните достижения в областта на науката, техниката, производството, изкуството.

В началото на 90-те години и България започва да мисли за подобно начинание, като първоначално се предлагат Русе и Пловдив. През лятото на 1891 г. новият градоустройствен план на Пловдив е готов и теренът на изложението е избран – старите турски гробища в източната част на Бунарджика.

През 1892 г. Пловдив става център на Първото българско земеделско-промишлено изложение. Започва да излиза специализирано издание „Нашето първо изложение,, (от декември 1891 до ноември 1892 г.), което подробно запознава с подготовката и провеждането на изложението. В него заедно с новините, идващи от организационния щаб, се публикуват и извадки от протоколите на Управителната комисия, препечатват се статии от чуждата и местна преса относно панаира, поместват се различни обяви. На страниците на тази своеобразна „хроника“ на изложението може да се намери и богат илюстративен материал, включващ планове на търговските площи и помещения, скици на някои от най-интересните представени на панаира машини и инструменти, снимки на традиционни народни носии, портрети на отделни участници и организатори. Неописуем възторг цари в целия град. За 10 месеца трябва да се построят паркът, павилионите, хотелите, където да посрещнат участници от цял свят в първото



българско изложение, за целите на което е специално създадената градина, получила името Цар Симеонова. За главен архитект на изложението е избран швейцарецът Анри Майер, а Люсиен Шевалас – за озеленител.

Майер и Шевалас имат и други общи проекти, най-известен от които е Евксиновград, който се намира в близост до Варна. Строен е за лятна резиденция на княз Александър I Батенберг през 1881-1885 г. Първоначално наречена Сандрово, но през 1893 г. княгиня Мария Луиза Бурбон-Пармска я преименува на Евксиновград (Гостоприемния град) от гръцкото име на Черно море, Εὐξείνως Πόντος (Euxéinos póntos).

За една година в Пловдив успяват да направят великолепна градина с шест централни алеи. Тъй като времето е било изключително малко, се налага да засадят поне 10-годишни дървета, общият брой на които е 264. На следващата година всички се разлистват, което дава повод Шевалас да бъде наречен „градинар вълшебник“ и „министър на цветята“.

Изготвен е и водопроводен план, чрез който в панаирното градче да бъде подсигурана вода за многобройни чешми и шадравани, баня със студени душиове, 30 кабинни и един голям плувен басейн. Благодарение на този план, става възможно и изграждането на три изкуствени езера – едното на мястото на съществуващото бласто (проект на инж. И. Несторов), другото – пред павилиона на горите и риболова, определено за пускане на жива риба, а третото – пред изкуствената пещера със сталактитите и водопада. Близко до нея разполагат железната конструкция на пързалката „Луда Яна“, докарана от Прага.

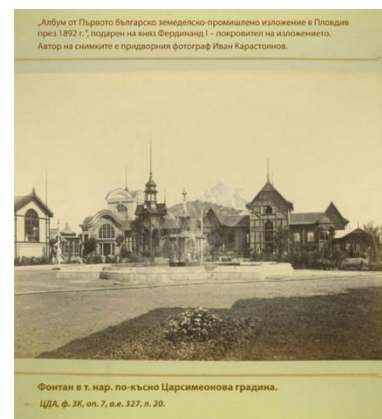
По думите на Л. Шевалас: *Под самата пещера, от която на пет места тече вода като водопад, има продълговат басейн, в средата му силен водоскок, на който водата се пилее из въздуха вечерно време кога има слънце, та се образува дъга, добива един особено красив изглед. В басейна има още на две места в саксии водни цветя. От страните на басейна има трева, тропически растения и дръвчета, та се образува една великолепна градина, която се изкачва нагоре зад пещерата, над която пък се строи едно швейцарско шале. Отзаде гъсти дървета преграждат като стена и не пуцат да се видят срутениите къщи.* (Друмев 2017, Ръждавичка 2018).

Общият брой на участниците в първото българско изложение е 24. Освен функционални, павилионите са изключително впечатляващи като архитектура. Наети са и художници, които да ги разкрасят.

При железопътната гара в Пловдив е построена първата къща на Иван Андонов, при която е издигната триумфална арка за посрещането на княз Фердинанд при откриването на изложението. Специалисти от фирмата „Ганц и Сие“ монтират електрическото осветление на изложението – 20 големи и 60 малки лампи.

Акцентът в градината е фонтанът „Деметра“ със скулптурна фигура, дело на Арнолдо Дзоки, известен с паметниците на св. Франциск от Асизи в Александрия, на Гарибалди в Болония и на Колумб в Буенос Айрес. Шадраванът е сватбен подарък на княз Фердинанд от австрийския император. Той го дарява на Пловдив с изричното указание да бъде поставен по време на изложението. Близко до фонтана, върху елипсовидна тревна площ е поставена статуята „България – покровителка на земеделието и индустрията“.

Шевалас получава златен медал за Изложението, а след него Пловдив се оказва най-озеленият град, за което той има основна заслуга. С право е наричан министърът на цветята, а през 1901 г. е



обявен за почетен гражданин на Пловдив. Погребан е в Католическото гробище. През 2007 г. е открит и неговият паметник, чийто автор отново е Цвятко Сиромашки.

Приложения към Беседа 2:

Приложение 1: Първият главен архитект на Източна Румелия – архитект Пиетро Монтани – видео презентация

Приложение 2: превод на статия на Паоло Джирарделли: Girardelli, Paolo: Capitolo 3. Architettura, mediazione, rappresentazione: il percorso e i ruoli di Pietro Montani (1828-1887). Alaturka / Alafranga: interazioni culturali fra Turchia ed Europea mediterranea, a cura di Rosita D'Amora e Stefania De Nardis, 2021.

Приложение 3: Авторът на първия градоустройствен план на Пловдив - Йосиф Шнитер

Приложение 2: превод на италиански на филма „Арх. Йосиф Шнитер - пловдивският архитект“, създаден по проект към програма Еразъм + съвместно с ученици на Националната гимназия за сценични и екранни изкуства в Пловдив и Художественото училище по стъklarство във Валашке Межирици, Чехия  
<https://www.youtube.com/watch?v=3sXhUN7HlcM>

Приложение 3: Люсиен Шевалас – ландшафтният архитект на Пловдив – видео презентация

#### Цитирана литература:

**Друмева 2017:** Друмева М. *Първото българско изложение в Пловдив*, 1892 г., сп. Свят, бр.4, 2017

<https://www.svet.bg/%D0%BF%D1%8A%D1%80%D0%B2%D0%BE%D1%82%D0%BE-%D0%B1%D1%8A%D0%BB%D0%B3%D0%B0%D1%80%D1%81%D0%BA%D0%BE-%D0%B8%D0%B7%D0%BB%D0%BE%D0%B6%D0%B5%D0%BD%D0%B8%D0%B5-%D0%BF%D0%BB%D0%BE%D0%B2%D0%B4%D0%B8%D0%B2-1/>

**Калинкова 2009:** Калинкова П. *Наследството на Йосиф Шнитер*. Българи, Българо-чешки връзки, бр.6, 2009.

**Калинкова 2014:** Калинкова П. *Италиански следи в Пловдив. Неповторимото архитектурно наследство на града под тепетата*. Дума, бр.104, 2014.

**Ръждавичка 2018:** Ръждавичка, Е. *Първото пловдивско изложение и „чудесата“ на модерния свят*. Българско общество за проучване на 18 век. Просвещение. 2018  
<http://bulgc18.com/?p=477>

**Girardelli 1995:** Girardelli P. *Pietro Montani e il concetto di “stile ottomano”*. Atti del Convegno Architettura e architetti italiani ad Istanbul tra il XIX e il XX secolo. Istanbul 27-28 novembre 1995.

[https://www.academia.edu/15826626/Pietro\\_Montani\\_e\\_il\\_concetto\\_di\\_stile\\_ottomano](https://www.academia.edu/15826626/Pietro_Montani_e_il_concetto_di_stile_ottomano)

**Girardelli 2006:** Girardelli P. *Una città nella città. La Società Operaia e le architetture della comunità italiana di Istanbul*. Gli italiani di Istanbul. Figure, comunità e istruzioni dalle riforme alla Repubblica 1839 -1923. Istituto italiano di cultura di Istanbul, p.207-218

[https://www.academia.edu/5894954/Una\\_città\\_nella\\_città\\_La\\_Società\\_Operaia\\_e\\_le\\_architetture](https://www.academia.edu/5894954/Una_città_nella_città_La_Società_Operaia_e_le_architetture)

**Girardelli 2012:** Girardelli P. Italian Architects in an Ottoman Context: Perspectives and Assessments, 2012

[https://www.academia.edu/5895306/Italian\\_architects\\_in\\_an\\_Ottoman\\_context](https://www.academia.edu/5895306/Italian_architects_in_an_Ottoman_context)

Интернет източници (2019-2020-2021)

[http://paduaresearch.cab.unipd.it/4289/2/Tesi\\_Berkant\\_definitiva.pdf](http://paduaresearch.cab.unipd.it/4289/2/Tesi_Berkant_definitiva.pdf)

<http://mediacafe.bg/novini/istoriq/VIDEO-Pyrvijat-glaven-arkhitekt-na-Iztochna-Rumelija--arkhitekt-Pietro-Montani-8095>

[https://plovdivguide.com/\\_m1707/%D0%9B%D0%B8%D1%87%D0%BD%D0%BE%D1%81%D1%82%D0%B8-%D0%B2-](https://plovdivguide.com/_m1707/%D0%9B%D0%B8%D1%87%D0%BD%D0%BE%D1%81%D1%82%D0%B8-%D0%B2-)

[https://plovdivguide.com/\\_m1707/%D0%9B%D0%B8%D1%87%D0%BD%D0%BE%D1%81%D1%82%D0%B8-%D0%B2-%D0%9F%D0%BB%D0%BE%D0%B2%D0%B4%D0%B8%D0%B2/Lucien-Schevalas-1840---1921-445-bg-BGF439EC14-0EAD-4614-B6D2-B91AEE84ED29](https://plovdivguide.com/_m1707/%D0%9B%D0%B8%D1%87%D0%BD%D0%BE%D1%81%D1%82%D0%B8-%D0%B2-%D0%9F%D0%BB%D0%BE%D0%B2%D0%B4%D0%B8%D0%B2/Lucien-Schevalas-1840---1921-445-bg-BGF439EC14-0EAD-4614-B6D2-B91AEE84ED29)

<https://youtube.com/watch?v=3sXhUN7HlcM&feature=share>

<https://youtube.com/watch?v=DsIGiYMskz0&feature=share>

<http://nilolay-pulp-fictions.blogspot.com/2013/10/blog-post.html?m=1>